

Inflödet beror inte enbart på det ekonomiska läget

TSL-rapport november 2014



Trygghetsfonden TSL är en kollektivavtalsstiftelse med Svenskt Näringsliv och LO som ägare och vår uppgift är att hjälpa uppsagda till ett nytt jobb. TSL finansierar omställningsåtgärder åt företag och fack lokalt. Företag och fack väljer leverantörer av omställningstjänster och vi följer upp och utvärderar tjänsterna och resultaten. TSL startades 2004, cirka 100 000 företag är anslutna till TSL-systemet och drygt 900 000 arbetare omfattas.

Läs mer på www.tsl.se

Samtliga rapporter från TSL finns att ladda ner gratis på www.tsl.se.

Kollektivavtalsstiftelsen Trygghetsfonden TSL

Box 19081

104 32 Stockholm

Besöksadress Kungsbroplan 2

Telefon 08-412 22 00

Telefax 08-411 18 15

E-post info@tsl.se

Förord

I november månad har andelen som fått ett jobb ökat något, medan inflödet legat relativt stabilt de senaste tre månaderna.

Vad gäller nöjdheten hos deltagarna ser vi en ny toppnotering i andelen nöjda för andra månaden i rad. Drygt 73 procent av deltagarna är nöjda med sitt omställningsprogram och flera av omställningsföretagen uppvisar en dramatisk ökning i andelen nöjda deltagare när vi jämför resultaten över tid.

Vi riktar denna månad även särskilt fokus på den säsongsbetonade delen av inflödet till TSL-systemet. Föga förvånande visar det sig att antalet beviljade personer är betydligt lägre under sommarmånaderna. Säsongsvariationen är dock i hög grad beroende av vilken bransch deltagarna befinner sig i och varierar mycket mellan de olika fackförbunden. Slutligen visas också att det förhöjda inflödet som kunnat skönjas under de senaste tre månaderna troligen beror på naturlig säsongsvariation. Det ger på så vis inga indikationer om att ett trendbrott i inflödet skulle vara på gång.

Stockholm, december 2014

Gunilla Östberg

Tf vd Trygghetsfonden TSL

Innehåll

Stabilt inflöde, bättre resultat 4

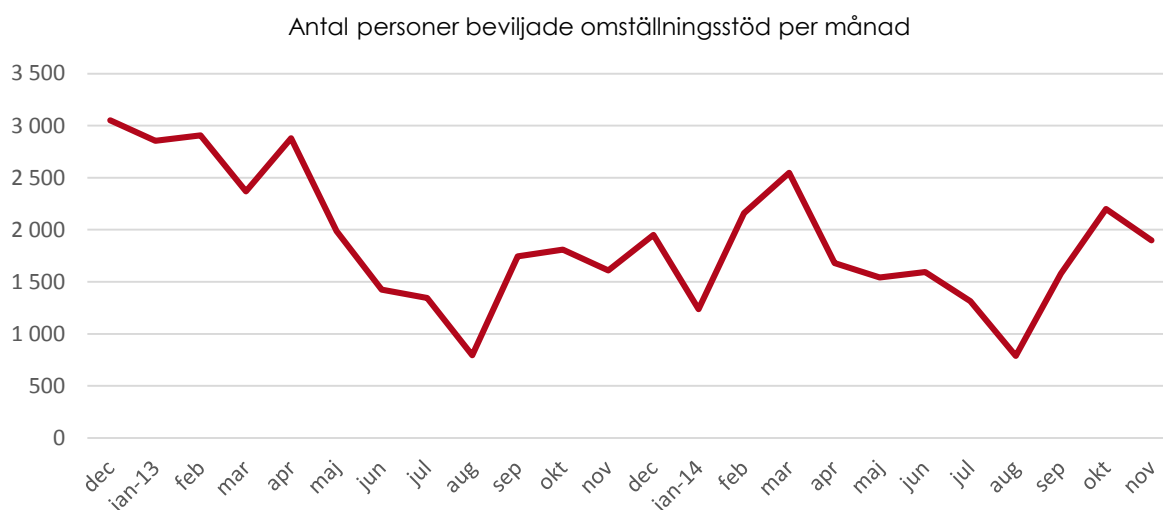
Inga stora förändringar på marknaden 5

Nöjdare deltagare 6-8

Hur inflödet varierar med säsongen 8-12

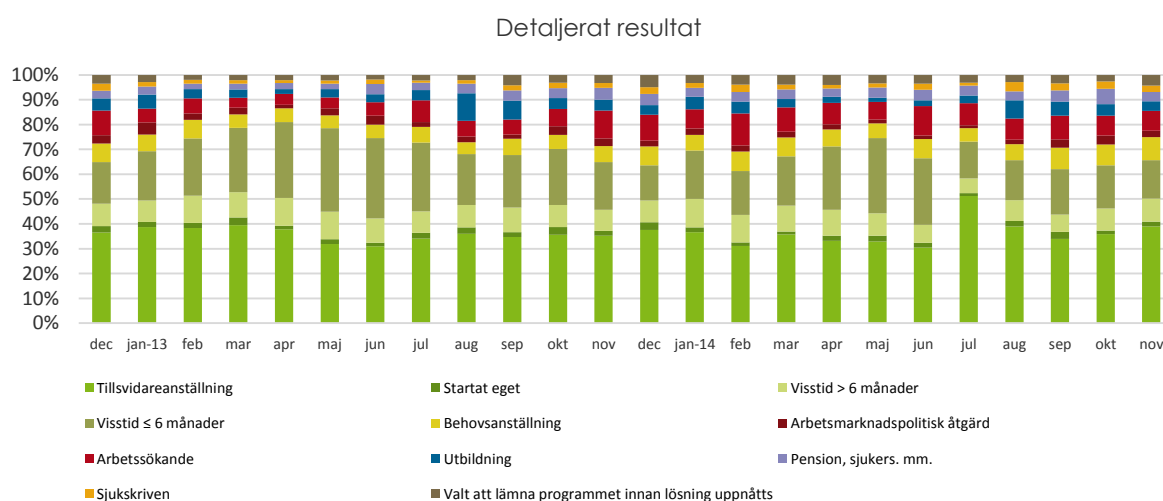
Stabilt inflöde, bättre resultat

Antalet personer som beviljats omställningsstöd uppgick i november till 1898 personer, vilket är drygt 300 personer färre än föregående månad. Föregående år kunde vi se en liknande nedgång i november, men generellt har inflödet varit högre i november än i oktober under tidigare perioder.



Antalet personer i ärenden där IF Metall varit facklig part (som stod för i princip hela ökningen under föregående månad) har i november återgått till liknande nivåer som för resten av 2014. Från drygt 1000 personer i oktober till drygt 600 personer i november.

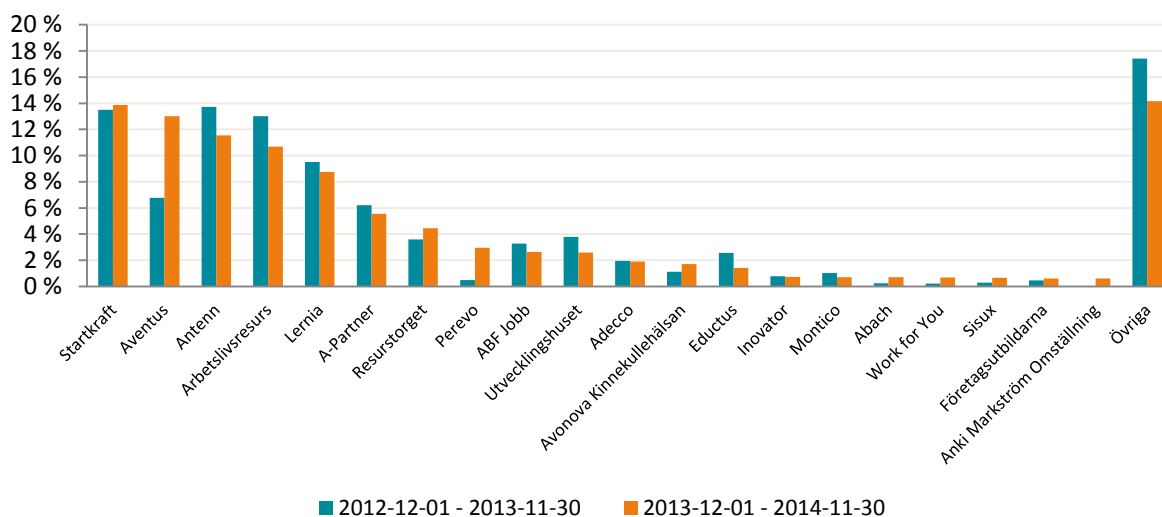
I november kan vi vidare se en ökning av andelen som hittar jobb från 72 procent till 75 procent. 39 procent har fått en tillsvidareanställning, 2 procent har startat eget och 34 procent har fått en behovs- eller visstidsanställning.



Inga stora förändringar på marknaden

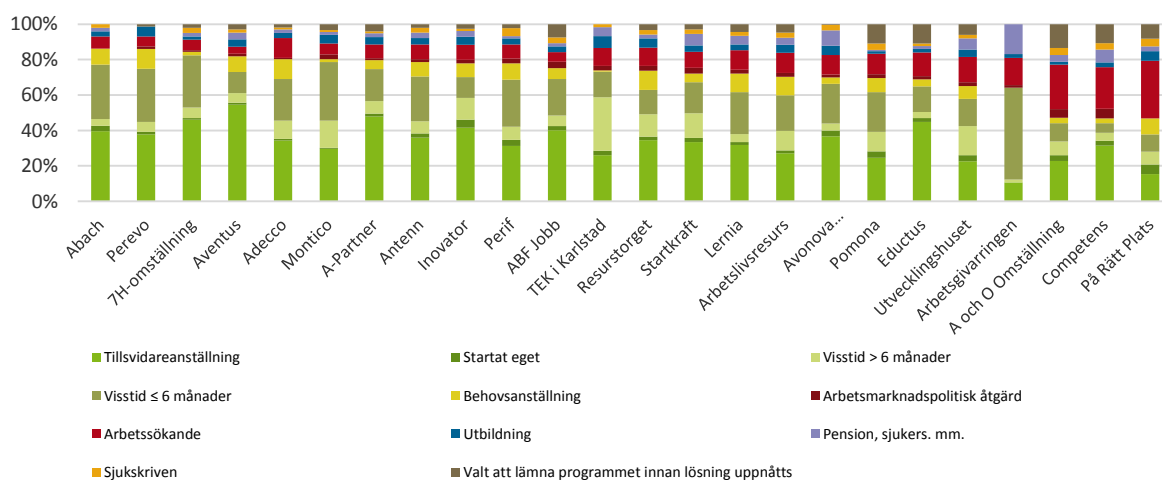
Det råder en fortsatt tuff situation för omställningsföretagen på TSL-marknaden när man jämför de två senaste tolv månadersperioderna, trots att fler personer beviljats omställningsstöd under de senaste månaderna.

Marknadsandelar för de 20 största omställningsföretagen



Resultaten för omställningsföretag med minst 100 deltagare under den senaste 12-månadersperioden redovisas nedan. Det är viktigt att ha i åtanke att skillnader mellan olika omställningsföretag kan påverkas av en rad olika faktorer likt deltagarnas utbildning, ålder och hemort samt branschspecifika förutsättningar på arbetsmarknaden.

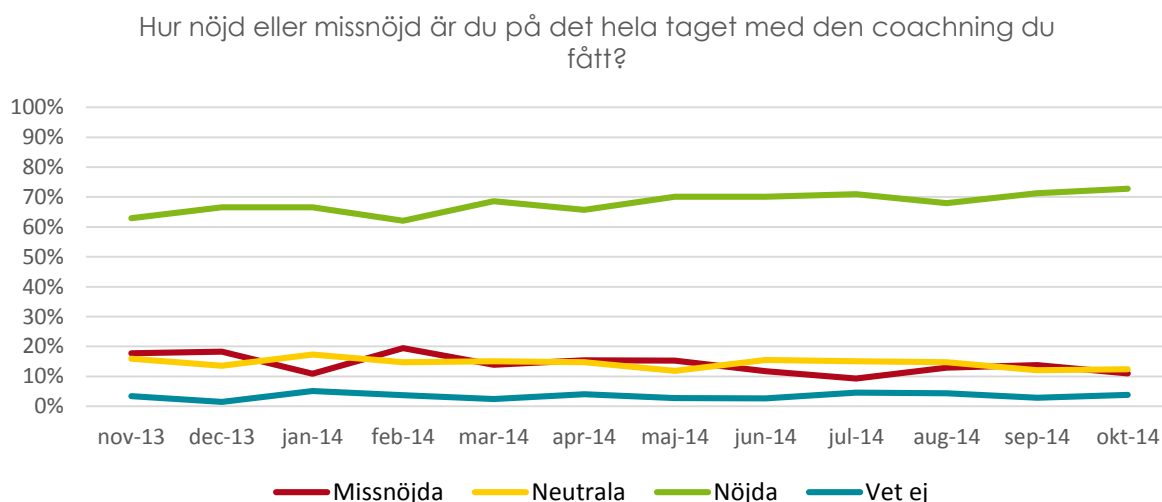
Detaljerat resultat för de omställningsföretag som avslutat minst 100 deltagare i perioden 2013-12-01 - 2014-11-30



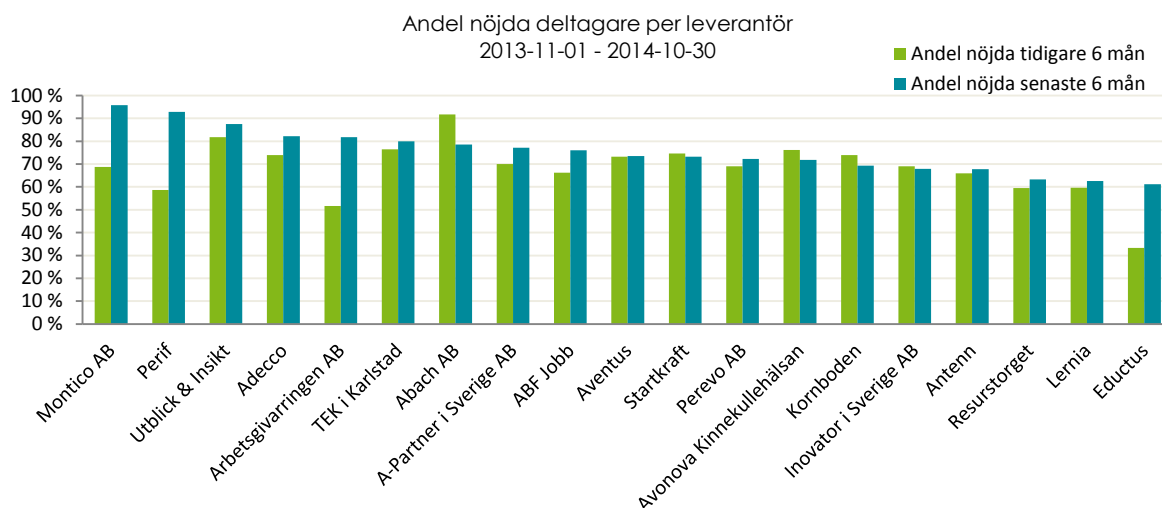
Nöjdare deltagare

TSL skickar varje månad ut en enkät till deltagare vars omställningsprogram avslutats under den föregående månaden. Deltagarna får frågan: *Hur nöjd eller missnöjd är du på det hela taget med den coachning du har fått?* Svaren ges på en skala ett till tio, där de som svarat ett till fyra grupperas som missnöjda, fem till sex som neutrala och sju till tio som nöjda. I diagrammet nedan kan man följa resultaten över tid.

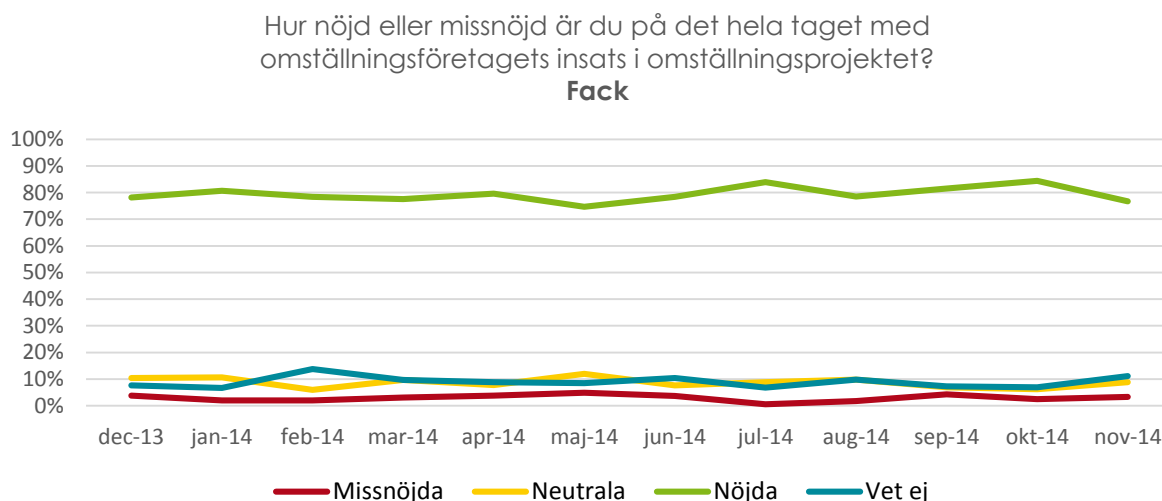
Den senaste mätningen visar återigen på en ökning av andelen nöjda deltagare från toppnoteringen på 71,3 procent från föregående månad, och ligger nu på 72,8 procent. Även om vi kan se att andelen nöjda deltagare har varierat något såväl uppåt som neråt så ser den långsiktiga trenden ut att vara fortsatt positiv.



Vi kan vidare se att det skett avsevärda ökningarna i andelen nöjda deltagare hos många omställningsföretag under den senaste tiden, medan det är få som minskat andelen nöjda deltagare i någon större omfattning. I diagrammet nedan visas andelen nöjda deltagare under den senaste sexmånadersperioden till höger som kan jämföras med den tidigare sexmånadersperioden till vänster för respektive omställningsföretag. Alla omställningsföretag som haft minst 30 svarande under den senaste tolv månadersperioden, varav minst 10 under respektive sexmånadersperiod är inkluderade i diagrammet. En viss volatilitet kan därmed förväntas i resultaten och man bör därför tolka resultaten med en viss försiktighet.

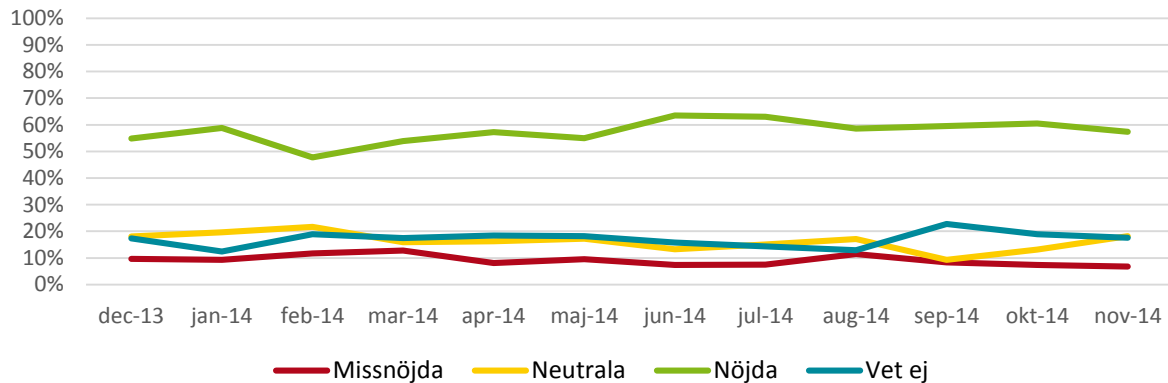


Resultatet från enkäten som skickas till fack och företag presenteras nedan. Denna enkät skickas ut 6 månader efter att ärendet inkommit till TSL. Svaren följer samma svarsskala som för deltagarna och grupperas på samma sätt.



Bland de fackliga kontaktpersonerna var drygt 77 procent nöjda i den senaste mätningen, vilket är något lägre än under föregående månad. På längre sikt har andelen nöjda fackliga kontaktpersoner legat relativt stabilt runt 80 procent.

Hur nöjd eller missnöjd är du på det hela taget med omställningsföretagets insats i omställningsprojektet?
Företag



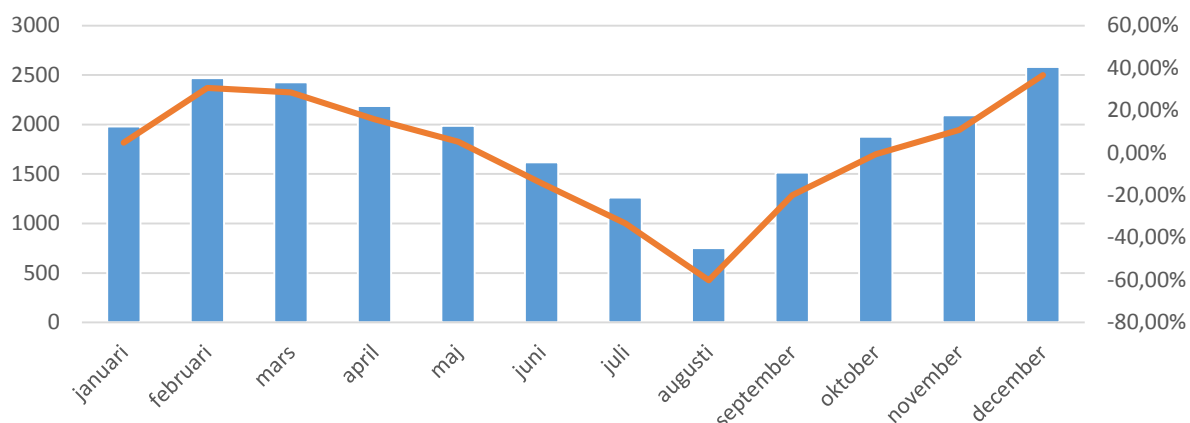
Bland företagens kontaktpersoner var drygt 57 procent nöjda i den senaste mätningen. Noterbart i övrigt är att under september, oktober och november kan vi se en ökning i andelen som svarar "vet ej", som legat på drygt 20 procent under denna tid.

Hur inflödet varierar med säsongen

Efter mer än tio år med TSL-systemet har det blivit uppenbart att antalet beviljade personer per månad inte bara är en funktion av läget i ekonomin. Inflödet till TSL-systemet uppvisar nämligen tydliga säsongsmönster, där det är sommarmånaderna som sticker ut allra mest (med betydligt färre beviljade personer än i övriga månader). Att på ett bättre sätt förstå säsongsmönstret i inflödet kan i våra sammanhang fylla flera funktioner; dels underlättar det planeringen av verksamheten över året för såväl omställningsföretag som TSLs egna administration och dels underlättar det utvärderingen av variationen i inflödet.

Att på ett heltäckande och komplett sätt utvärdera säsongsmönstret är en komplicerad och tidskrävande uppgift, då hänsyn bör tas till såväl konjunkturcykler som till kalendereffekter (t.ex. längden på månaderna och fördelningen av lediga dagar och helger mellan månader och år). Det hindrar dock inte att vi gör ett inledande försök att visualisera och estimerar de säsongseffekter som framträder i TSLs inflöde. Nedan visas hur det genomsnittliga inflödet har fördelat sig över månaderna sedan 2005.

Fördelningen av antalet beviljade personer per månad
2005-01-01 - 2014-11-30



Staplarna visar de absoluta talen och följer skalan på den vänstra axeln, medan linjen visar det relativa inflödet och relaterar till skalan på den högra axeln. En genomsnittlig decembermånad beviljas således drygt 2 500 personer omställningsstöd, och det är drygt 40 procent högre än månadssnittet (jämfört med snittet för hela året). I diagrammet ovan kan vi se att sommarmånaderna generellt är lugnare medan inflödet är högre på våren och i årsslutet.

Vi kan också ana en "januarieffekt" i inflödet, vilket förekommer även i andra ekonomiska tidsserier. Att konjunkturen på börsen generellt är sämre i december för att sedan förbättras i januari har i dessa sammanhang förklarats av såväl skattemässiga skäl (för att ta hem vinster eller kvitta förluster) som psykologiska skäl (positiva förväntningar på ett nytt år). Vi har inte möjlighet att utreda om liknande förklaringar har bäring även här men det kan vara en möjlig förklaring.

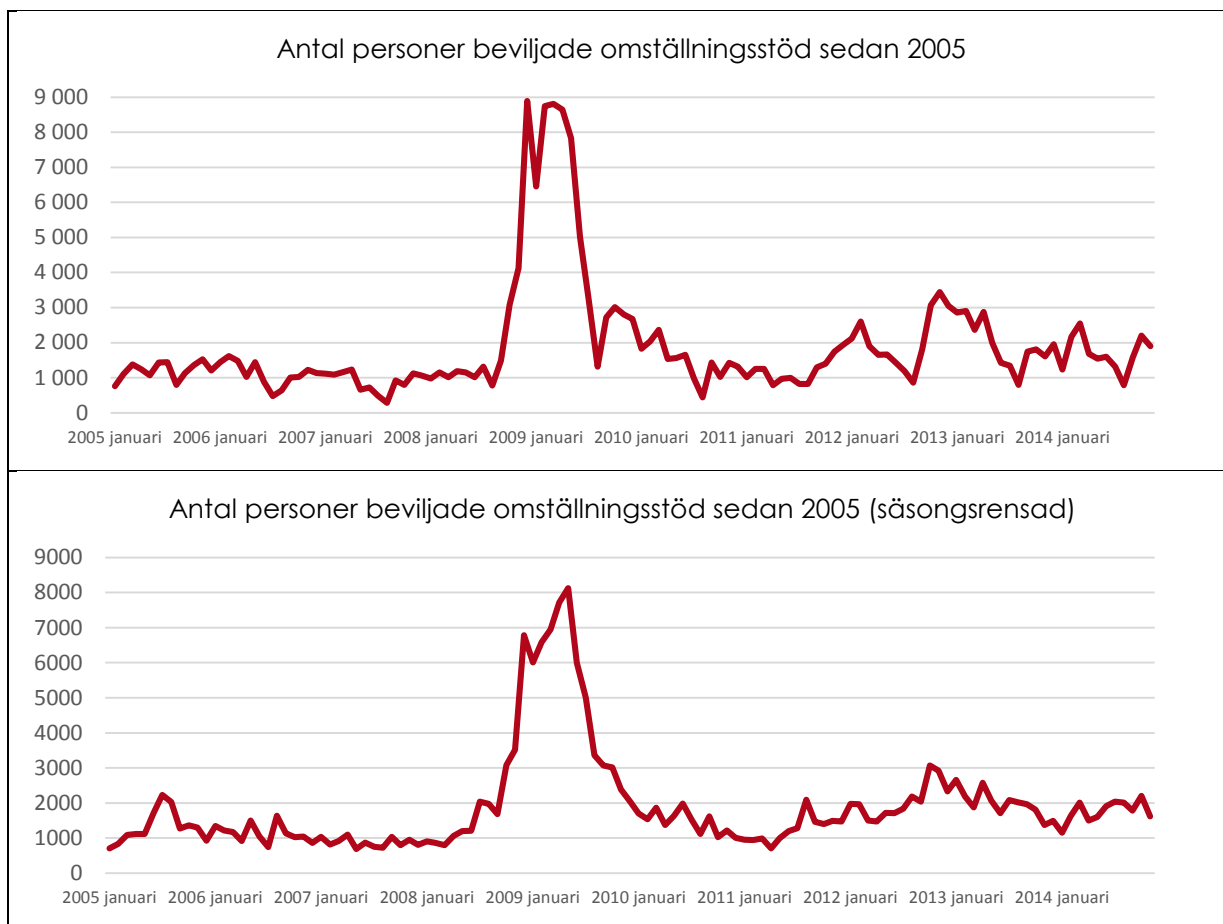
I brist på möjligheter att undersöka säsongsvariationen mellan branscher så kan säsongsvariationen mellan de olika fackförbunden fungera som en indikator för hur mönstret ser ut i olika branscher. I diagrammet nedan visas fördelningen av antal personer över året för de olika fackförbunden.

Fördelning av beviljade personer för respektive fackförbund uppdelat per kvartal
2005-01-01 - 2014-11-30



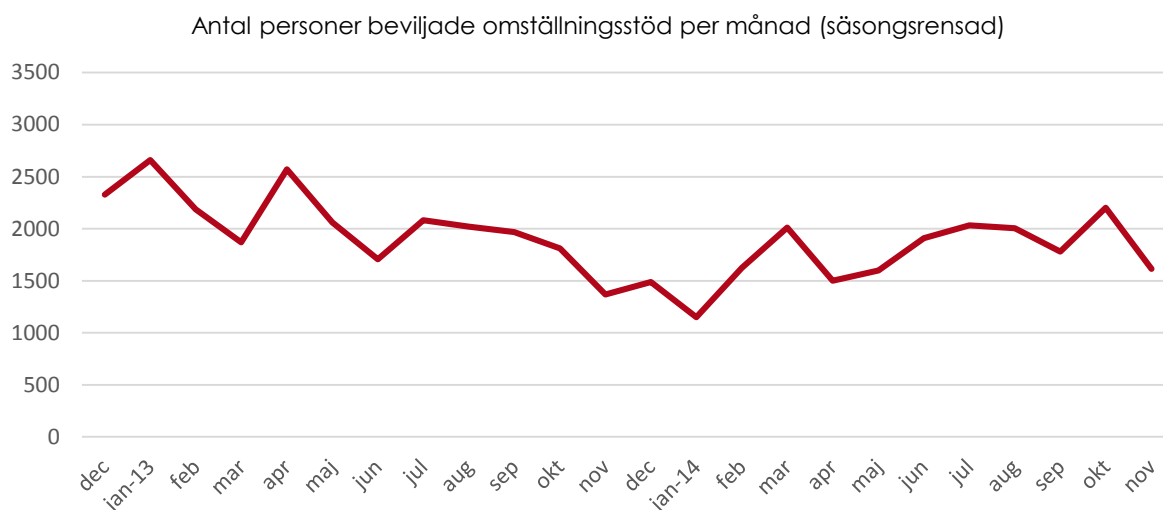
Facken är i diagrammet ovan sorterade efter storleken på säsongsvariationen där vi kan se att Fastighets, Transport och Pappers har lägst spridning, medan Byggnads, Seko och Målarförbundet har störst spridning. Procenttalen på y-axeln har gjorts jämförbara genom standardisering med respektive fackförbunds kvartalssnitt. För att ta ett exempel tolkas då siffrorna för Målarförbundet som att inflödet i genomsnitt är 40 procent lägre än kvartalssnittet i det första kvartalet och 80 procent högre i det fjärde kvartalet. För de omställningsföretag som har en stor andel deltagare från förbunden med störst säsongsvariation blir behovet av att anpassa sin verksamhet efter säsongen på så sätt än viktigare.

Vidare kan säsongsvariationen också användas för att "rensa" en tidsserie över inflödet. I det översta diagrammet nedan visas det faktiska inflödet till TSL-systemet medan den nedre tidsserien har rensats från den estimerade säsongskomponenten (en multiplikativ säsongsterm har använts då storleken på säsongsvariationen förefaller att variera tillsammans med storleken på inflödet).



Resultatet i det nedre diagrammet är en något "mjukare" linje där framförallt effekten av sommarmånadernas nedgång mildras. En stor del av variationen i tidsserien kvarstår dock även efter säsongrensning, vilket förväntas eftersom säsongeffekten förklarar långt ifrån all variation. Effekten av finanskrisen får självklart genomslag även i en säsongrensad serie, men mildras något eftersom finanskrisen fick sitt största genomslag då inflödet till TSL-systemet redan förväntades vara högre (januari-maj).

I övrigt framträder andra mönster tydligare. Inflödet förefaller exempelvis ha varit relativt stabilt under de senaste två åren (dock på en relativt låg nivå historiskt sett). Detta blir tydligare när vi visualiserar antal beviljade personer med en säsongrensad serie med samma typ av diagram och skalor som på sidan fyra.



Trots att inflödet i absoluta termer har ökat under de tre senaste månaderna (se sidan 4) kan vi inte se att det skulle ha skett ett trendbrott i inflödet när vi också tar hänsyn till säsongeffekterna. Det ökade inflödet verkar i huvudsak vara en funktion av säsongeffekter och vi ser i dagsläget få indikationer på ett förändrat inflöde då även många de ekonomiska prognoserna över 2015 visar på ett relativt stabilt läge i svensk ekonomi.

Kontaktuppgifter

Rapporten är skriven av Viktor Elm, analytiker TSL och Gunilla Östberg tf vd.

För mer information om rapporten kontakta:

Analytiker Viktor Elm, viktor.elm@tsl.se, 0733-360 180

Tf Vd Gunilla Östberg, gunilla.ostberg@tsl.se, 0733-360 168

Kommunikationschef Mikaela Martinsson, mikaela.martinsson@tsl.se, 0733-360 163